

Dell™ Universal Dock

D6000

Guia do usuário



- ✎ **TA:** Uma NOTA indica informações importantes que o ajudam a fazer um melhor uso do seu computador.
- △ **CUIDADO:** Um aviso de CUIDADO indica possíveis danos no hardware ou perda de dados se as instruções não forem seguidas.
- ⚠ **ADVERTÊNCIA:** Um aviso de ADVERTÊNCIA indica uma possibilidade de danos materiais, pessoais ou morte.

© 2017 Dell Inc. Todos os direitos reservados.

As informações neste documento estão sujeitas a alteração sem aviso prévio. É proibida a reprodução sem permissão por escrito da Dell Inc.

As marcas comerciais utilizadas neste texto: Dell ou o logo da Dell são marcas da Dell Inc., Intel[®], Centrino[®], Core™ e Atom™ são marcas comerciais ou marcas comerciais registradas da Intel Corporation nos EUA e em outros países; Microsoft[®], Windows[®] e o logo do botão de Início do Windows são marcas comerciais ou marcas comerciais registradas da Microsoft Corporation nos Estados Unidos e/ou em outros países; Bluetooth[®] é marca comercial registrada da Bluetooth SIG, Inc. e é usada pela Dell sob licença; Blu-ray Disc™ é marca comercial da Blu-ray Disc Association (BDA) e licenciada para uso em discos e leitores; Outras marcas e nomes comerciais podem ser utilizados neste documento como referência às entidades proprietárias dessas marcas e nomes ou a seus produtos. A Dell Inc. declara que não tem interesse de propriedade sobre marcas e nomes de terceiros.

Package Contents

- a. Dell Universal Dock (D6000)
- b. Adaptador de alimentação e cabo de alimentação



Especificações

Upstream

- USB 3.0 Tipo A (Conversor C-para-A)
- USB-C (Suporta a entrega de potência de até 65W)

Downstream

- 3 x USB 3.0 Tipo A
- 1 x USB 3.0 Tipo A (frontal, PowerShare)
- 1 x USB-C (frontal, apenas dados, e PowerShare)
- 1 x HDMI
- 2 x DisplayPort
- Gigabit Ethernet
- Combo Audio (Headphone/Mic)
- Saída de áudio

Suporta USB 3.1 Gen1.

- Capacidade do produto: sinais a 5 Gbps
- Nome comercial: SuperSpeed USB
- Nota: os termos USB 3.1 Gen1 e USB 3.0 são sinónimos

Indicador LED de alimentação

Modo de funcionamento normal: Luz branca

Modo de espera: Luz âmbar

Sem alimentação: Luz desligada

Indicador LED da porta LAN

Conexão: Verde (Verde constante)

Link ativo: Âmbar (a piscar)

Resolução máxima e taxa de atualização suportadas pelo seu ecrã:

Nota: A Resolução Máxima/Taxa de Atualização também irão depender da tabela EDID de monitores

Usuários da plataforma USB-C com instalação de driver

Entradas (plug in)			Saída		
DP-1	DP-2	HDMI	DP-1	DP-2	HDMI
DP-1	DP-2	HDMI	4K@60Hz	4K@60Hz	4K@30Hz
DP-1	DP-2	HDMI	5K@60Hz		4K@30Hz
DP-1	DP-2		4K@60Hz	4K@60Hz	
DP-1		HDMI	4K@60Hz		4K@60Hz
	DP-2	HDMI		4K@60Hz	4K@60Hz
DP-1			4K@60Hz		
	DP-2			4K@60Hz	
		HDMI			4K@60Hz

* Caso não tenha o driver DisplayLink, a saída HDMI será feita em modo Alt e 4K@30Hz.

Usuários da plataforma USB-3.0 com instalação de driver

Entradas (plug in)			Saída		
DP-1	DP-2	HDMI	DP-1	DP-2	HDMI
DP-1	DP-2	HDMI	4K@60Hz	4K@60Hz	N.A.**
DP-1	DP-2	HDMI	5K@60Hz		N.A.**
DP-1	DP-2		4K@60Hz	4K@60Hz	
DP-1		HDMI	4K@60Hz		4K@60Hz
	DP-2	HDMI		4K@60Hz	4K@60Hz
DP-1			4K@60Hz		
	DP-2			4K@60Hz	
		HDMI			4K@60Hz

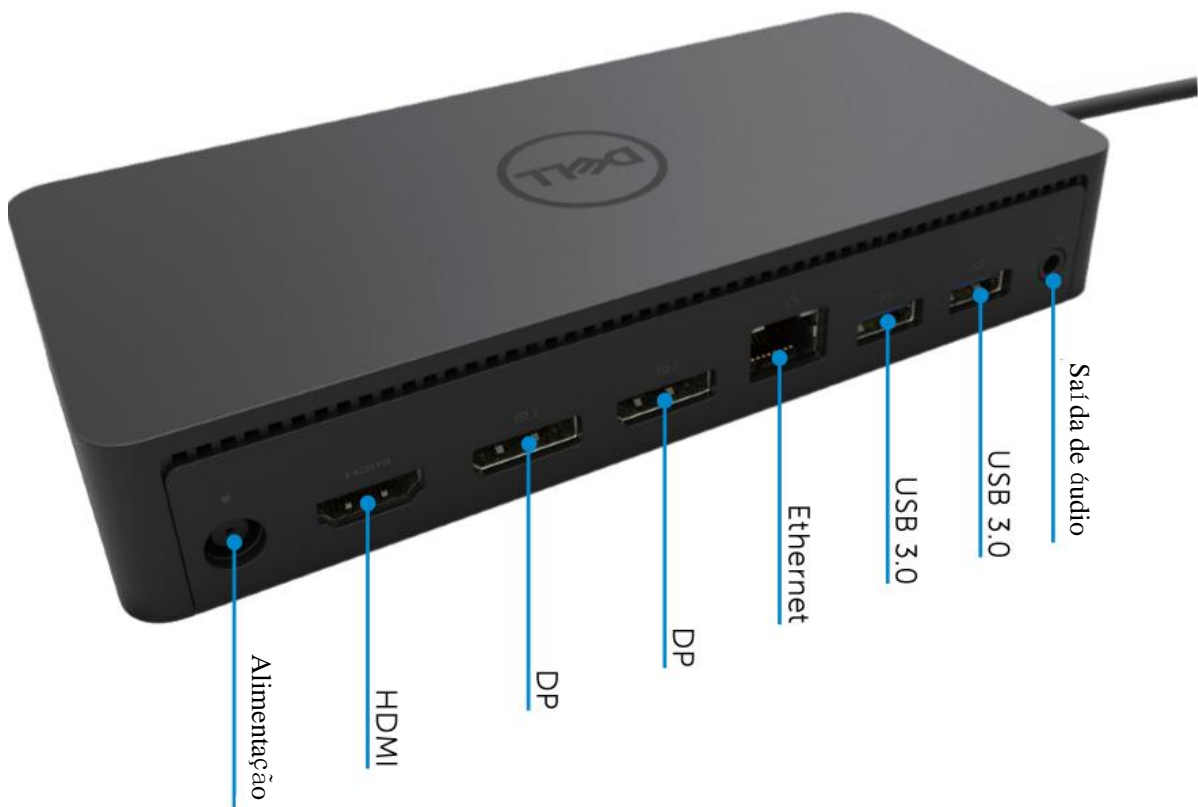
** : Não suporta o modo Alt

Visão geral

Vista frontal



Vista traseira



Requisitos do sistema recomendados

Hardware

Dispositivos DL-6xxx (resoluções 4K UHD)

Requisitos mínimos para o Office, Produtividade, Web

Processador: Intel Core i3 2+GHz / Intel Core M / AMD Trinity ou superior

Memória: 4GB

Placa de vídeo: Intel HD 4000, ATI Radeon HD7xxx, NVidia GeForce 5xxM ou superior, com drivers lançados especificamente para a versão do Windows.

USB: USB 2.0, mas o USB 3.0 é recomendado

Requisitos mínimos para a reprodução de vídeos em ecrã completo

Processador: Intel SkyLake i3 ou Intel Core i7 2+GHz / AMD Richland A10-575x / AMD Kaveri A10-7400P ou superior

Memória: 8GB

Placa de vídeo: Intel HD 4000, ATI Radeon HD 8650, NVidia GeForce 7xxM ou superior, com drivers lançados especificamente para a versão do Windows.

USB: USB 3.0

Disco: 7200RPM ou SSD

Se estiver a reproduzir conteúdo UHD (4K), o sistema deve ser capaz de decodificar o vídeo 4K na GPU.

Sistema operacional

Windows OS (Win 7, 8, 8.1, 10); 32/64 bits (com o Driver DisplayLink na versão 8.2 em diante).

Ubuntu OS 14.04.2 ou superior.

Chrome OS Build 58 em diante.

Adaptador de alimentação 130W recomendado

Adaptador AC/DC	Voltagem de entrada/ frequência/ corrente	1. Adaptador Lite-On (DPN: VJCH5): 100 VAC at 240 VAC/50 Hz at 60 Hz. 2. Adaptador Chicony (DPN: 6G99N): 100 VAC at 240 VAC/50 Hz at 60 Hz.
	Voltagem de saída/ corrente	Saída: 19.5VDC/6.7A

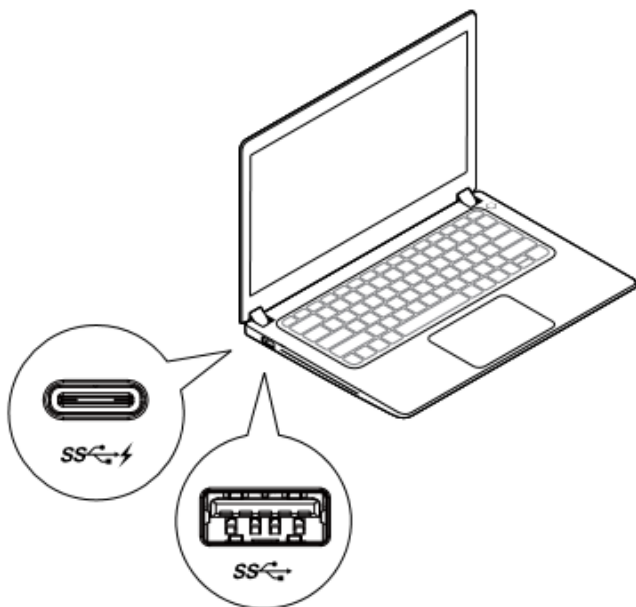
Temperatura de funcionamento

A temperatura máxima de funcionamento é de 40°C

Configuração no Windows 7/8/8.1/10

1. Comece a instalar os drivers primeiro antes de conectar o Dock ao seu computador.
É recomendado descarregar as versões mais recentes dos drivers a partir do site de suporte abaixo:

- dell.com/support
- displaylink.com/downloads

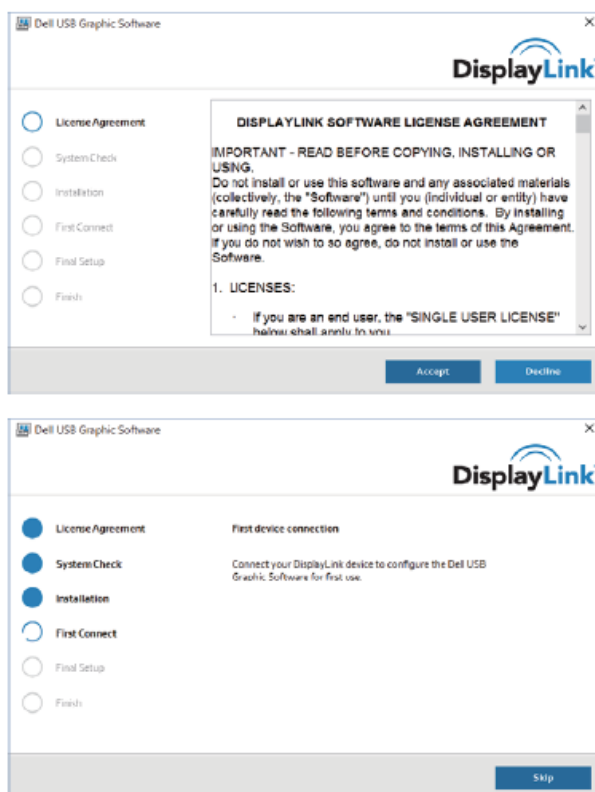


Para os administradores de rede/TI, visite este link para obter um pacote de instalação de software corporativo. (*Registo de usuário obrigatório)

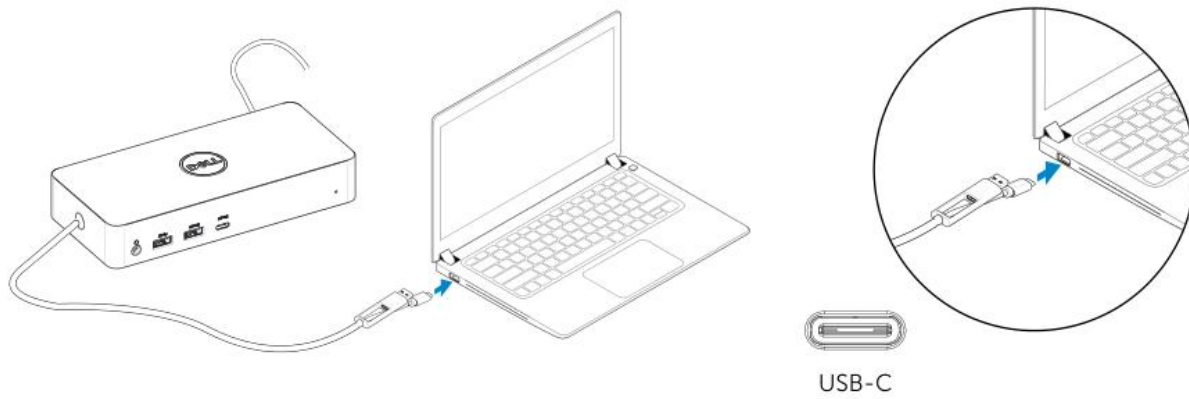
<http://www.displaylink.com/corporateinstall/>

- 📌 **Nota:** O Windows iniciará automaticamente a instalação do driver DisplayLink se estiver conectado à Internet.

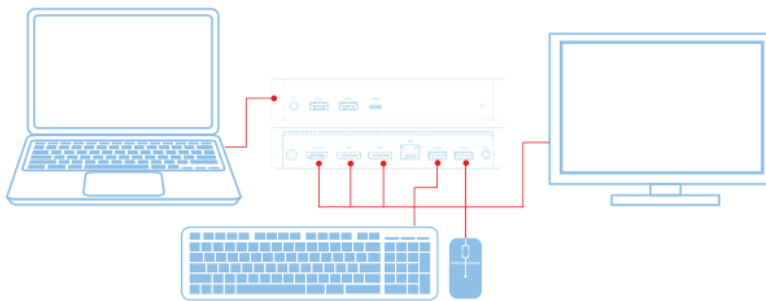
2. Siga as instruções no ecrã até que a instalação seja concluída.



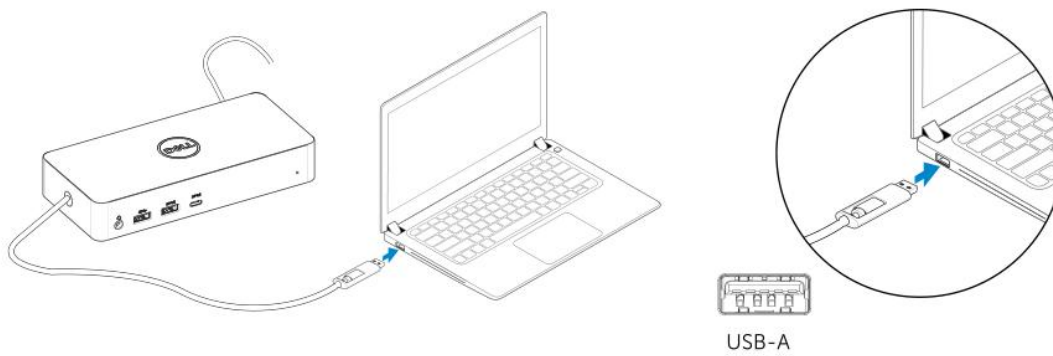
3-1-a. Plataforma/conex ão USB-C



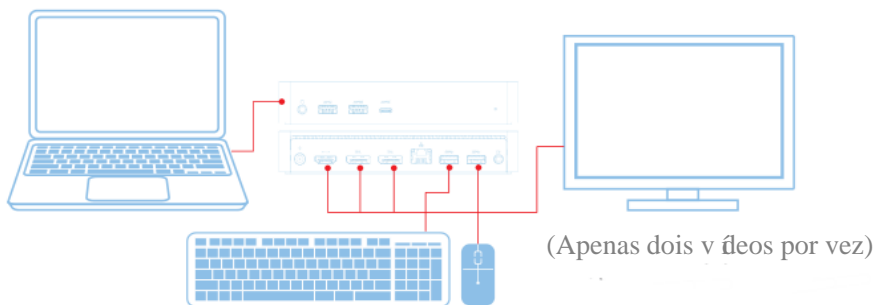
3-1-b. Conecte o seu dock e os seus perif éricos no seu computador.



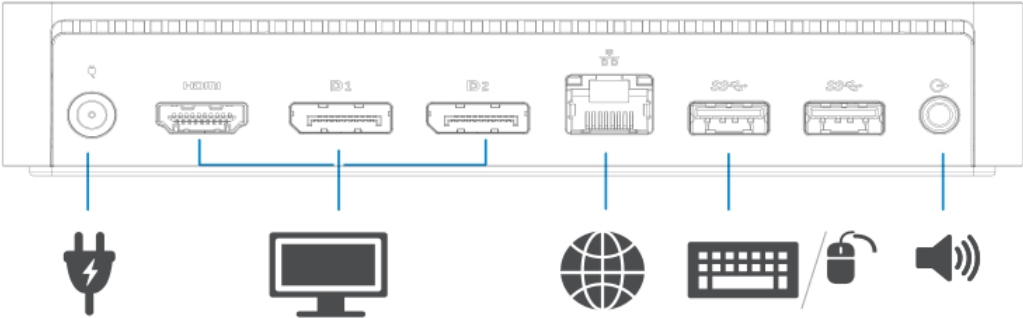
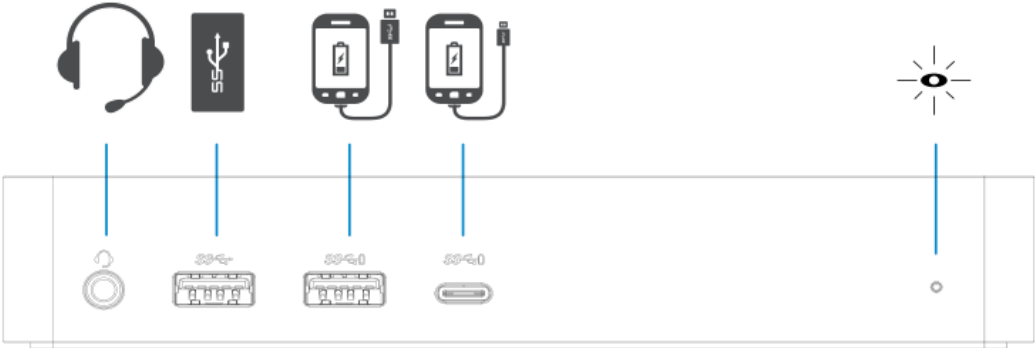
3-2-a. Plataforma/conex ão USB 3.0 Tipo A



3-2-b. Conecte o seu dock e perif éricos no seu computador.




Recursos



Menu do Gerenciador DisplayLink

Opção do menu	Descrição
Gerenciador DisplayLink	Clicar neste item irá mostrar a versão instalada do software DisplayLink.
Verificar atualizações	Verificação de atualização do Windows.
Dispositivos DisplayLink	Verificação dos dispositivos DisplayLink conectados.
Configuração de áudio	Abre a janela de Configuração de Áudio do Windows.
Configuração de vídeo	Abre a janela de Resolução de Ecrã do Windows.
Resolução de Ecrã	Exibe uma lista de resoluções disponíveis.
Rotação do Ecrã	Gira o ecrã no sentido horário ou anti-horário.
Expandir Para	Expande o ecrã para a direita ou para a esquerda no ecrã principal.
Expandir	Expande o ambiente de trabalho do Windows para o ecrã
Definir como Monitor Principal	Define este ecrã como o principal.
Desligar Monitor do Portátil	Desliga o ecrã do portátil e torna o DisplayLink o ecrã principal.
Espelho	Copia o que está no ecrã principal e reproduz neste ecrã
Desligar	Desliga o ecrã
Ajustar ao Televisor	Use esta função para ajustar o tamanho das janelas de forma a caber no ecrã do televisor.


Para definir o ecrã no modo expandido

1. Clique no ícone do DisplayLink. 
2. Selecione Expandir.

O dispositivo está agora expandido na direção em que ele estava na última vez que foi utilizado neste modo.

Para ter mais controlo, use o submenu Expandir Para e selecione uma das opções. Isto irá colocar o dispositivo em modo expandido, colocando-o à esquerda/direita/acima/abaixo do monitor principal (primário).

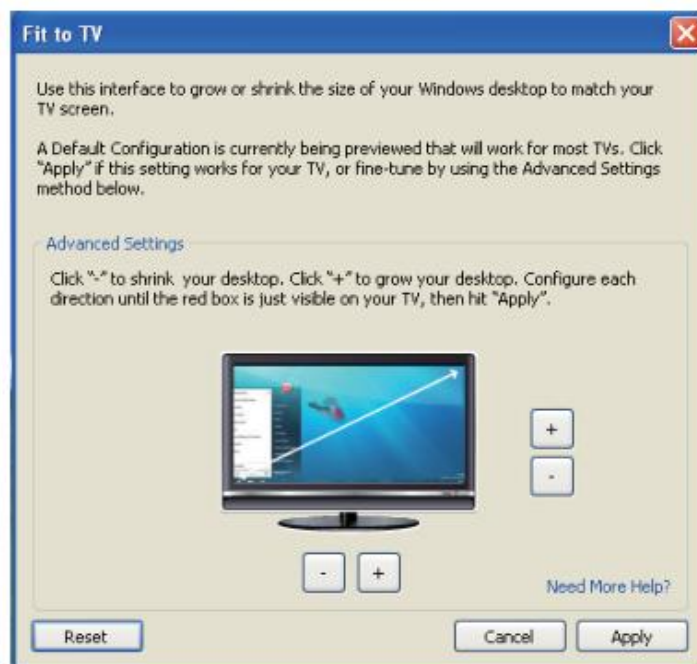
Para definir o ecrã no modo espelho

1. Clique no ícone do DisplayLink. 
2. Selecione Espelho.

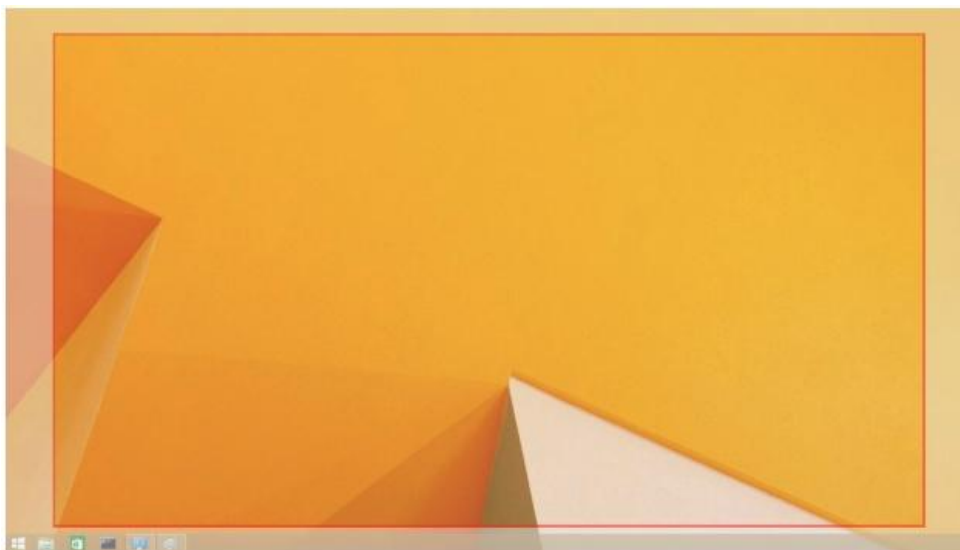
A resolução, a profundidade de cor e a taxa de atualização do ecrã primário são replicadas no monitor conectado ao dispositivo DisplayLink USB Graphics.

Configuração Ajustar ao Televisor

1. Para configurar a opção Ajustar ao Televisor, escolha a opção da GUI do DisplayLink. A seguinte interface aparecerá



2. Também verá uma borda vermelha no ecrã do DisplayLink.




A borda vermelha mostra o tamanho do novo ambiente de trabalho Windows. Use os controlos “+” e “-” na GUI do Ajustar ao Televisor para alterar o tamanho da borda vermelha até ela ser ajustada ao ecrã do televisor.

Nota: Uma configuração mais precisa do tamanho da borda pode ser realizada ao pressionar a tecla CTRL e clicar em “+” e “-”.

3. Uma vez que a borda vermelha estiver nos limites do ecrã do televisor, clique em Aplicar para redimensionar o ambiente de trabalho do Windows.

Perguntas frequentes sobre o Dell Universal Dock - D6000

Solução de problemas	Soluções sugeridas
Não há nenhuma imagem de vídeo no monitor ligado ao dock.	Verifique os cabos de conexão de vídeo. Desligue da tomada, aguarde 10 segundos e volte a ligar.
O vídeo no monitor conectado está distorcido ou corrompido.	Verifique os cabos de conexão de vídeo. Verifique a resolução de vídeo em Itens do Painel de Controlo\Ecrã\Alterar Definições do Ecrã
O vídeo no monitor conectado não está sendo exibido no modo expandido.	Altere as definições ao: <ul style="list-style-type: none"> • Configurar em Itens do Painel de Controlo\Ecrã\Alterar Definições do Ecrã • Alternar com “ + P”.
Os conectores de áudio não estão a funcionar.	Verifique as definições no Painel de Controlo\Todos os Itens do Painel de Controlo\Som para se certificar de que o dispositivo de Áudio USB está disponível e defina como padrão. Clique com o botão direito para mostrar todas as opções disponíveis.
As portas USB não estão a funcionar no dock.	Desligue da tomada, aguarde 10 segundos e volte a ligar. Atualize o driver controlador anfitrião USB 3.0 para o mais recente.
O conteúdo HDCP não pode ser exibido no monitor conectado.	O suporte de conteúdo HDCP não está disponível no momento.
Não foi possível instalar o Driver Displaylink.	Obtenha o driver ao: <ul style="list-style-type: none"> • Fazer o download do driver mais recente do site do DisplayLink ou • Conectar o Windows Update com o dock. (usando o Wi-Fi ou a porta de Ethernet do portátil).
Falha no arranque do portátil com o dock conectado.	Remova todos os dispositivos USB conectados ao dock; alguns dispositivos de arranque não qualificados podem causar bloqueio na tela de inicialização

Solução de problemas	Soluções sugeridas
O acesso à Internet pela primeira vez está a causar uma mensagem de erro	Faça o download do driver a partir de um computador conectado à Internet e copie o driver através de uma pen USB e execute a configuração.
Não existem recursos de sistema suficientes para completar o serviço solicitado	Isso pode ocorrer ao entrar no modo de expansão com poucos recursos do sistema. O computador não tem memória suficiente para iniciar um ecrã estendido. Feche todas as aplicações não utilizadas. A situação também pode ser melhorada ao reiniciar o computador.
Driver de Ecrã Incompatível	Esta mensagem será exibida se os drivers da placa gráfica primária instalados não forem compatíveis com WDDM. O Windows 7 em diante não foi projetado para operar sem os drivers WDDM. Faça o download e instale os drivers gráficos mais recentes na sua placa gráfica primária.
O portátil falhou ao despertar a partir da porta de Ethernet	Verifique as definições dos Itens da BIOS para se certificar de que o portátil suporta a função de despertar a partir da Ethernet
O portátil deixa de carregar quando o dock está conectado ao seu computador	<ol style="list-style-type: none"> 1. Certifique-se de que o dock está devidamente conectado ao seu próprio adaptador. 2. Certifique-se de que o LED do seu dock está LIGADO (LED branco). Desligue o cabo do dock do seu computador e volte a ligar. 3. Certifique-se de que a porta USB-C do seu portátil aceita carga de energia. 4. Verifique com o fabricante do portátil para confirmar a compatibilidade de carga de energia com o dock.

Solução de problemas	Soluções sugeridas
Não há nenhum vídeo nos monitores conectados à Interface Multimídia de Alta Definição (HDMI) ou na porta DisplayPort (DP) no dock	<ol style="list-style-type: none"> 1. Se o seu monitor está conectado ao dock, a saída de vídeo no seu computador pode ser desativada. Pode ativar a saída de vídeo nos Itens de Painel de Controlo\Ecrã\Alterar Definições de Ecrã. 2. Verifique as definições de resolução no seu computador. O seu monitor pode suportar resoluções mais altas do que as que o dock é capaz de suportar. Consulte a Tabela de Resolução de Ecrã no Guia do Usuário do seu dock para obter mais informações sobre a capacidade máxima de resolução. 3. Verifique se o cabo de vídeo (HDMI ou DisplayPort) está conectado corretamente ao monitor e ao dock. Selecione a fonte de vídeo correta no seu monitor (consulte a documentação dos seus monitores para obter mais informações sobre como alterar a fonte de vídeo). 4. Se apenas um monitor estiver funcionando e o outro não, faça o download do driver mais recente a partir do site do DisplayLink para instalar ou conecte o Windows Update ao dock (ao usar o Wi-Fi ou a porta de Ethernet do portátil). 5. Se possível, experimente um monitor diferente e um portátil que tem a certeza que funciona perfeitamente.

Informações regulamentares

Dell Universal Dock-D6000 está em conformidade com os padrões da FCC/CE e cumpre os requisitos de conformidade regulatória, engenharia e meio ambiente em todo o mundo.

Contacte a Dell:

1. Visite o www.dell.com/support
2. Selecione a sua categoria de suporte
3. Selecione o serviço apropriado ou o link de suporte de acordo com as suas necessidades.

Ou visite:

<http://www.displaylink.com/support/>.

